

**SOLAR PATHWAY BOLLARD LIGHT
LAMPE SOLAIRE DE PARTERRE DE STYLE BOLLARD
SOLARE BOLARDO PARA SENDERO
MODEL/MODÈLE/MODELO #:SB-118-2PK**

ITM. / ART. 1938044

CARE AND USE INSTRUCTIONS

IMPORTANT, RETAIN FOR FUTURE REFERENCE: READ CAREFULLY

CONSIGNES D'UTILISATION ET D'ENTRETIEN

IMPORTANT, À CONSERVER POUR DE FUTURS BESOINS DE RÉFÉRENCE : À LIRE SOIGNEUSEMENT

INSTRUCCIONES DE MANTENIMIENTO Y USO

IMPORTANTE: CONSERVE PARA FUTURA REFERENCIA. LEA CUIDADOSAMENTE

IMPORTANT NOTES:

Caution: Do not install this product over any planting beds with dried materials (mulch, etc).

To allow each battery to reach full capacity, pull out the plastic tab and place in full sunlight for the first 12 hours. Failure to do so can shorten the life of the battery or operation of the light.

Customer Service 1-844-967-3355 (English/French language services) from 10 am to 8 pm Eastern time Monday to Friday.

You can also get support at www.GXGlobalservice.com.

NOTES IMPORTANT:

Attention : Ne pas installer ce produit sur des plates-bandes contenant des matériaux secs (paillis, etc.).

Pour permettre à chaque pile d'atteindre sa capacité maximale, retirer la languette en plastique et placer la lampe en plein soleil pour les 12 premières heures. Le non-respect de cette consigne pourrait raccourcir la durée de vie des batteries ou le temps d'éclairage.

Service à la clientèle : 1-844-967-3355 (service en anglais et en français), du lundi au vendredi de 10 h à 20 h, HE, ou aller sur le site www.GXGlobalservice.com.

NOTAS IMPORTANTES:

Precaución: No instale este artículo en plantaciones de productos secos (mantillo, etc.).

Para permitir que cada pila alcance su capacidad total, tire de la lengüeta de plástico y coloque la lámpara bajo la luz solar directa durante las primeras 12 horas. De no hacerlo así, la duración de la pila o el funcionamiento de la lámpara podrían acortarse.






Servicio al cliente: 1-844-967-3355 (servicio en inglés y francés), de 10 am a 8 pm (hora del Este, E.U.A.). También puede obtener ayuda en www.GXGlobalservice.com.

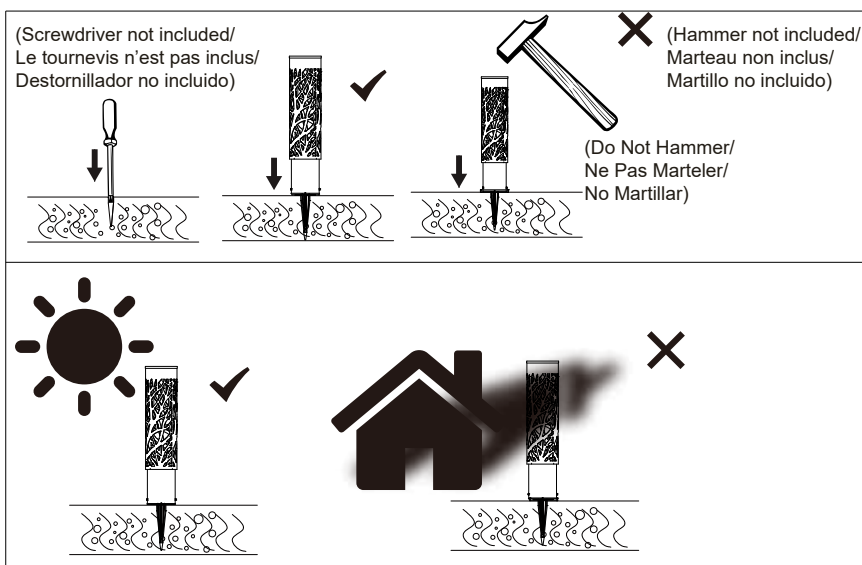
PARTS LIST / LISTE DES PIÈCES / LISTA DE PIEZAS

Please do not throw away any packaging material until all parts are verified as present. Please check for accessories on all sides of packaging material.

Ne pas jeter l'emballage avant de vérifier que toutes les pièces sont présentes. Rechercher les poteaux et les piquets de tous les côtés de l'emballage.

Por favor, no tire ningún material de embalaje hasta que haya verificado que todas las piezas estén incluidas. Revise por ambos lados del material de embalaje.

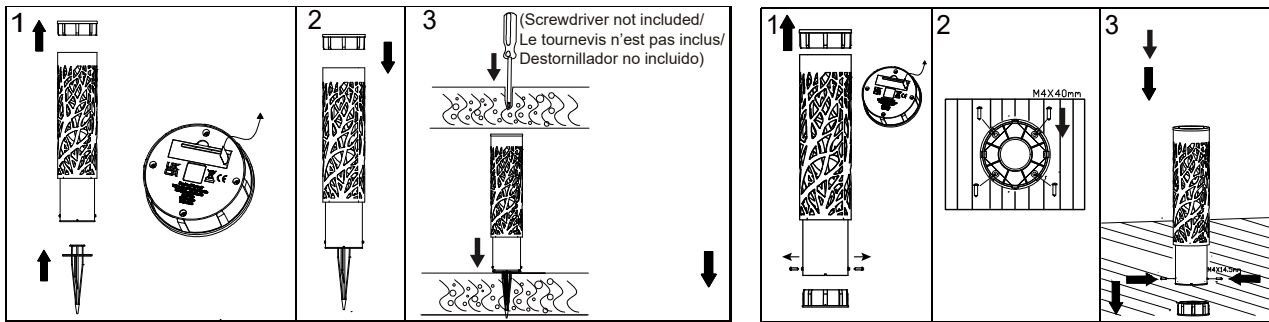
Part/Pièce/Pieza	Quantity/Quantité/Cantidad
	2
	2
	2
	2 x 14500 LiFePO4 3.2V 600mAh
	screw / vises / tornillos 8 (M4x40mm)



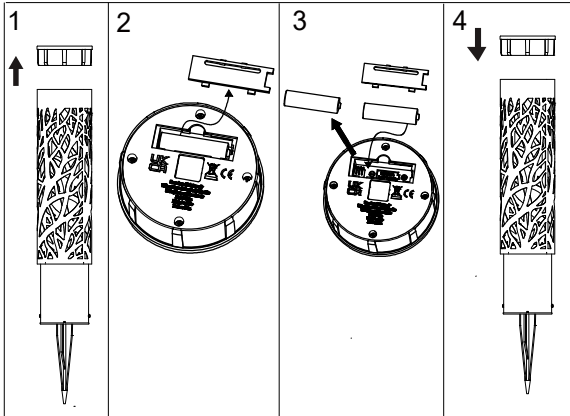
ASSEMBLY / MONTAGE / ENSAMBLAJE

Option 1/Option 1/Opción 1

Option 2/Option 2/Opción 2



BATTERY INFORMATION / INFORMATION SUR LES PILES / INFORMACIÓN SOBRE LAS PILAS



INSTALLATION / REPLACEMENT INSTRUCTIONS

BATTERY WARNINGS

- Always purchase the correct size and grade of battery most suitable for the intended use.
- When batteries of different brand or type are used together, or new and old batteries are used together, some batteries may be over-discharged due to a difference of voltage or capacity. This can result in venting, leakage, and rupture and may cause personal injury
- Always replace the whole set of batteries at one time, taking care not to mix old and new ones, or batteries of different types.
- Clean the battery contacts and also those of the device prior to battery installation.
- Ensure the batteries are installed correctly with regard to polarity (+ and -).
- Remove batteries from product during periods of non-use. Battery leakage can cause corrosion and damage to this product.
- Remove used batteries promptly.
- For the recycling and disposal of batteries, and to protect the environment, please consult the internet or your local telephone directory to find out about local recycling centers and/or comply with the regulations of the local authorities.

SUGGESTIONS

- Rechargeable batteries need to be charged for approximately 12 hours before using to perform correctly.
- Our batteries come pre-charged but some discharge may happen during storage of transit.
- Less than full sunlight during the day charges the batteries less. On cloudy or rainy days it may take several days for the batteries to fully charge.

WINTERTIME TIPS

It is recommended that solar lights are not used in freezing conditions. Monitor weather and take solar items indoors for storage as needed. Keep snow or other buildup off the solar panels so that the batteries are able to recharge.

TROUBLESHOOTING

1. Check to be sure there are no obstructions over the photocell located on top of the solar panel.
2. Check to make sure that the battery is installed correctly and there is nothing blocking the battery terminals from making contact.

3. Check to make sure the photocell is positioned to sense both daylight and night phase. If bright lights shine near or into the photocell, these lights may trigger the light sensor and the light may turn off. Bright lights can have the same effect as sunlight and keep the system from starting.
4. Batteries may need to be changed and vary by use, temperature, weather conditions and heat. Replace batteries with the exact same type of rechargeable batteries.
5. Make sure the batteries are fully charged. It is important to charge the batteries for 12 hours in full sun before usage. Cloudy or rainy days may require a longer charging time.
6. In some cases, you may have to open the battery compartment and “seat” the batteries correctly between metal clips as some dislodging may occur during the shipment, ensuring correct polarity (+) and (-).
7. Cloudy or rainy days generate far less charge on the solar panel and thus fewer hours of operation. Prolonged cloudy or rainy days can affect performance dramatically.

CONSIGNES D'INSTALLATION ET DE REMPLACEMENT

AVERTISSEMENT CONCERNANT LES PILES

- Toujours acheter des piles dont le format et le type conviennent à l'utilisation prévue.
- Lorsque des piles de marque ou de type différents sont utilisées ensemble, ou que des piles neuves et anciennes sont utilisées ensemble, certaines piles peuvent être excessivement déchargées en raison de la différence de tension ou de capacité. Cela peut entraîner des émissions de gaz, des fuites et des ruptures et peut causer des blessures.
- Toujours remplacer l'ensemble des piles en même temps. Ne pas combiner des piles neuves et usagées ou des piles de types différents.
- Nettoyer les bornes des piles et les points de contact du compartiment avant d'insertion.
- Installer les piles en respectant la polarité (+ et -).
- Lorsque le produit n'est pas utilisé, retirer les piles : les fuites de piles peuvent corroder le produit et l'endommager.
- Retirer les piles usées sans tarder.
- Pour le recyclage et l'élimination des piles, et pour protéger l'environnement, veuillez consulter internet ou votre annuaire téléphonique local pour connaître les centres de recyclage locaux et/ou suivre les réglementations des autorités locale.

SUGGESTIONS

- Les piles rechargeables doivent être chargées pendant environ 12 heures avant usage pour optimiser leur rendement.
- Nos piles sont déjà chargées, mais n'empêche que le stockage ou le transit peuvent entraîner une décharge minime.
- Il suffit d'une baisse de luminosité pendant la journée pour que les piles se chargent moins. Par temps nuageux ou pluvieux, le chargement complet peut prendre plusieurs jours.

ASTUCE POUR L'HIVER

Il est conseillé de ne pas utiliser la lampe solaire en conditions de gel. Surveiller le temps et ranger les articles solaires à l'intérieur au besoin. Enlever la neige et les autres résidus du panneau solaire pour permettre aux piles de se recharger.

DÉPANNAGE

1. S'assurer que rien n'obstrue les cellules photoélectriques placées sur la partie supérieure du panneau solaire.
2. S'assurer que les piles sont bien insérées et que rien n'empêche la transmission du courant à ses bornes..
3. S'assurer que la cellule photoélectrique est positionnée de manière à détecter tant la phase jour que la phase nuit. Si une lumière vive brille à proximité de la cellule photoélectrique ou directement sur celle-ci, le détecteur de lumière pourrait se déclencher et éteindre la lampe. En effet, une lumière vive peut avoir le même effet que la lumière du soleil et donc empêcher le système de s'allumer.
4. Il est possible que les piles doivent être changées et peuvent varier selon leur usage, la température, les conditions météorologies et la chaleur. Remplacer les piles par le même type de piles rechargeables.
5. S'assurer que les piles sont chargées au maximum. Il est important de charger les piles pendant 12 heures en plein soleil avant usage. Les piles peuvent prendre davantage de temps à charger lors de jours nuageux ou pluvieux.
6. Dans certains cas, il faut ouvrir le compartiment des piles et positionner les piles correctement entre les clips métalliques pour avoir la bonne polarité (+ ou -), car un déplacement peut survenir lors de l'expédition.
7. Les jours nuageux ou pluvieux génèrent beaucoup moins de charge sur les panneaux solaires donc moins d'heures de fonctionnement. Des jours nuageux ou pluvieux prolongés peuvent gravement affecter le rendement.

INSTRUCCIONES DE INSTALACIÓN / REEMPLAZO

ADVERTANCIAS SOBRE LAS PILAS

- Siempre compre pilas del tamaño correcto y del tipo que sea más adecuado para el uso previsto.
- Cuando se usan juntas pilas de diferentes marcas o tipos, o cuando se usan juntas pilas nuevas y viejas, es posible

que algunas pilas se descarguen excesivamente debido a la diferencia de voltaje o capacidad. Esto puede provocar emisiones de gas, fugas y roturas y puede provocar lesiones.

- Siempre reemplace todo el conjunto de pilas a la vez, teniendo cuidado de no mezclar las viejas con las nuevas, o mezclar pilas de diferente tipo.
- Limpie los contactos de la pila y también los del dispositivo antes de su instalación.
- Asegúrese de que las pilas estén instaladas correctamente con respecto a la polaridad (+ y -).
- Retire las pilas del producto durante los periodos sin utilización. Las fugas en las pilas pueden causar corrosión y daños a este producto.
- Retire inmediatamente las pilas usadas.
- Para reciclar y desechar pilas respetando el medio ambiente, por favor consulte en internet o en su directorio telefónico los centros locales de reciclaje y/o siga las regulaciones gubernamentales locales.

SUGERENCIAS

- Las pilas recargables necesitan cargarse durante unas 12 horas antes de utilizarlas para que funcionen correctamente.
- Nuestras pilas ya vienen pre-cargadas, pero puede que se descarguen un poco durante el almacenamiento o tránsito.
- Si la luz solar no es plena durante el día, las pilas se cargarán menos. En días nublados o lluviosos las pilas pueden tardar varios días en cargarse completamente.

CONSEJOS DURANTE EL INVIERNO

Se recomienda no utilizar la lámpara solar en condiciones de congelación. Monitoree el clima y guarde los artículos solares en el interior cuando sea necesario. Mantenga la nieve u otras acumulaciones fuera del panel solar para que las pilas puedan recargarse.

SOLUCIÓN DE PROBLEMAS

Si no se enciende la lámpara solar:

1. Compruebe que no haya obstrucciones en la célula fotoeléctrica ubicada en la parte superior del panel solar.
2. Compruebe que la pila esté instalada correctamente y que no haya nada que impida que los terminales de la pila hagan contacto.
3. Compruebe que la fotocelda esté colocada de forma que detecte tanto la fase diurna como la nocturna. Si se encienden luces brillantes cerca o hacia la fotocelda, estas luces pueden activar el sensor de luz y la luz puede apagarse. Las luces brillantes pueden tener el mismo efecto que la luz solar e impedir que el sistema arranque.
4. Puede que necesite reemplazar la(s) pila(s) por uso, temperatura, condiciones atmosféricas y calor. Reemplace las pilas con exactamente el mismo tipo de pilas recargables.
5. Asegúrese que las pilas están completamente cargadas. Es importante cargarlas durante 12 horas de luz solar antes de ser utilizadas. Los días nublados o lluviosos pueden requerir más tiempo para cargar.
6. En algunos casos, puede que necesite abrir el compartimento de las pilas y "asentar" las pilas correctamente entre los clips de metal ya que puede que alguna se descoloque debido al transporte, asegurando así la correcta polaridad (+) y (-).
7. Los días nublados o lluviosos generan mucha menos carga del panel solar y por tanto menos horas de funcionamiento. Una duración prolongada de días nublados o lluviosos pueden afectar el funcionamiento dramáticamente.

Distributed by:
Costco Wholesale Corporation
P.O. Box 34535
Seattle, WA 98124-1535
USA
1-800-774-2678
www.costco.com

Costco Wholesale Canada Ltd.*
415 W. Hunt Club Road
Ottawa, Ontario
K2E 1C5, Canada
1-800-463-3783
www.costco.ca
* faisant affaire au Québec sous
le nom les Entrepôts Costco

Importado por:
Importadora Primex S.A. de C.V.
Blvd. Magnocentro No. 4
San Fernando La Herradura
Huixquilucan, Estado de México
C.P. 52765
RFC: IPR-930907-S70
(55)-5246-5500
www.costco.com.mx

Costco Wholesale Australia Pty Ltd
17-21 Parramatta Road
Lidcombe NSW 2141
Australia
www.costco.com.au

Costco France
1 avenue de Bréhat
91140 Villebon sur Yvette
France
01 80 45 01 10
www.costco.fr

Costco Wholesale UK Ltd /
Costco Online UK Ltd
Hartspring Lane
Watford, Herts
WD25 8JS
United Kingdom
01923 213113
www.costco.co.uk

Costco Wholesale Spain S.L.U.
Polígono Empresarial Los Gavilanes
C/ Agustín de Betancourt, 17
28906 Getafe (Madrid) España
NIF: B86509460
900 111 155
www.costco.es
atencional socio@costco.es

Costco Wholesale Iceland ehf.
Kauptún 3-7, 210 Gardabaer
Iceland
www.costco.is

Costco (China) Investment Co., Ltd.
Room 01 Mezzanine
No. 5178, Kang Xin Highway
Pudong New District
Shanghai
China 201315
+86-21-6257-7065

Costco Wholesale Japan Ltd.
2 Kakuchi, 2 Gaiku, Kaneda-Nishi
361 Urakura, Kisarazu shi
Chiba, 292-0007 Japan
0570-200-800
www.costco.co.jp

Costco Wholesale Korea, Ltd.
40, Iljik-ro
Gwangmyeong-si
Gyeonggi-do, 14347, Korea
1899-9900
www.costco.co.kr

Costco Wholesale New Zealand Limited
2 Gunton Drive
Westgate
Auckland 0814
New Zealand
www.costco.co.nz

Costco Wholesale Sweden AB
Box 614
114 11 Stockholm
Sweden
www.costco.se

MADE IN CHINA / FABRIQUÉ EN CHINE / HECHO EN CHINA